

Số .../Ab...../TM-CNHT.NCHN

Hà Nội, ngày 28 tháng 03 năm 2025

## THƯ MỜI CHÀO GIÁ CẠNH TRANH

*Kính mời: Quý nhà thầu*

Chi nhánh Hà Tây - Công ty CP Tập đoàn Nam Cường Hà Nội tổ chức lựa chọn nhà thầu thực hiện gói thầu: Thi công văn phòng bán hàng căn R01-L22, hoàn trả căn Q04-L19, Q04-L20 - Phân khu B, KĐT Dương Nội - Hà Đông - Hà Nội.

Kính mời quý Công ty tham gia chào giá gói thầu với các thông tin như sau:

1. Tên gói thầu: Thi công văn phòng bán hàng căn R01-L22, hoàn trả căn Q04-L19, Q04-L20.
2. Dự án: Phân khu B, KĐT Dương Nội - Hà Đông - Hà Nội.
3. Phạm vi công việc: Nhà thầu chào giá căn cứ vào bảng BOQ.
4. Thành phần, quy cách hồ sơ chào thầu: Theo HSMCGCT (kèm theo).
5. Thời gian thực hiện gói thầu dự kiến: Hoàn thành trước 30/04/2025
6. Thời gian phát hành HSMCG: từ 14h ngày 28 tháng 03 năm 2025.
7. Thời gian nộp HSMCG: Trước 10h ngày 3/ tháng 04 năm 2025.
8. Hình thức nộp HSMCG:

- Nhà thầu nộp chào giá file scan vào email: [bandauthaunc@namcuong.com.vn](mailto:bandauthaunc@namcuong.com.vn)  
(Không gửi thêm cho bất cứ địa chỉ email nào khác).

- Thông tin giải đáp thắc mắc trong quá trình đấu thầu của Chủ đầu tư tại:

Ban Quản lý Đấu thầu;

Số Điện thoại: 024.63251888; 0907.598.376 (Ngọc)

Fax: 024.6325.1999.

**Trân trọng kính mời!**

Nơi nhận:

- Đăng trên website Tập đoàn Nam Cường;
- Gửi Email đến toàn bộ CBNV Tập đoàn.
- Lưu: Văn thư (bản gốc)
- Lưu: Dth (bản copy)

CHI NHÁNH HÀ TÂY  
CÔNG TY CỔ PHẦN TẬP ĐOÀN  
NAM CƯỜNG HÀ NỘI



GIÁM ĐỐC  
*Nguyễn Đức Vinh*

## HỒ SƠ MỜI CHÀO GIÁ CẠNH TRANH

Gói thầu : Thi công văn phòng bán hàng căn R01-L22, hoàn trả căn Q04-L19, Q04-L20.

Địa điểm : Phân khu B, KĐT Dương Nội - Hà Đông - Hà Nội.

Hà Nội, ngày 18 tháng 03 năm 2025

*Wb*  
CHI NHÁNH HÀ TÂY  
CÔNG TY CỔ PHẦN TẬP ĐOÀN  
NAM CƯỜNG HÀ NỘI



GIÁM ĐỐC  
*Nguyễn Đức Vinh*

Hà Nội, 2025



**CHƯƠNG I: THÔNG TIN GÓI THẦU VÀ QUY ĐỊNH CHUNG VỀ HỒ SƠ**

<b>I THÔNG TIN GÓI THẦU</b>		
1	Bên mời thầu	<b>CHI NHÁNH HÀ TÂY - CÔNG TY CỔ PHẦN TẬP ĐOÀN NAM CƯỜNG HÀ NỘI</b>
2	Gói thầu	Thi công văn phòng bán hàng căn R01-L22, hoàn trả căn Q04-L19, Q04-L20
3	Địa điểm	Phân khu B, KĐT Dương Nội - Hà Đông - Hà Nội.
4	Nguồn vốn	Vốn tự có của chủ đầu tư, vốn vay tín dụng và vốn huy động hợp pháp.
5	Nội dung, khối lượng công việc	Nhà thầu chào giá căn cứ vào bảng BOQ, phạm vi công việc, bảng đánh giá chất lượng công việc đính kèm.
6	Tiến độ thực hiện	Hoàn thành trước 30/04/2025
<b>II HÌNH THỨC HỢP ĐỒNG VÀ CÁC ĐIỀU KHOẢN TÀI CHÍNH THƯƠNG MẠI</b>		
1	Hình thức hợp đồng	<b>Hợp đồng đơn giá cố định.</b>
2	Các điều khoản tài chính thương mại của hợp đồng	<ul style="list-style-type: none"> <li>- Bảo lãnh thực hiện hợp đồng 10%</li> <li>- Tạm ứng: 20% giá trị hợp đồng</li> <li>- Bảo lãnh tạm ứng: Bằng giá trị tạm ứng</li> <li>- Thanh toán: Thanh toán 80% theo khối lượng hoàn thành.</li> <li>- Quyết toán: Chủ đầu tư thanh toán cho Nhà thầu đến 95% giá trị quyết toán, trừ đi các khoản đã tạm ứng, thanh toán, các khoản phạt vi phạm/các nghĩa vụ tài chính/các khoản bồi thường thiệt hại (nếu có). Nhà thầu phát hành bảo lãnh bảo hành 5% giá trị quyết toán.</li> <li>- Bảo hành: 12 tháng.</li> </ul>
<b>III NỘI DUNG HỒ SƠ CHÀO GIÁ.</b>		
1	Bảng chào giá	- Đơn chào giá chi tiết các nội dung theo BOQ
2	Tài liệu chứng minh năng lực nhà thầu	+ Hồ sơ năng lực của Nhà thầu. + Giấy đăng ký kinh doanh.
3	Hình thức nộp hồ sơ chào giá	- Nhà thầu nộp hồ sơ chào giá bản mềm và file scan vào email: <a href="mailto:bandauthaunc@namcuong.com.vn">bandauthaunc@namcuong.com.vn</a> (Không gửi thêm cho bất cứ địa chỉ email nào khác).



4	Chữ ký trong Hồ sơ chào giá	<ul style="list-style-type: none"> <li>- Đơn chào giá và các biểu mẫu khác phải được đại diện hợp pháp của nhà thầu ký tên và đóng dấu.</li> <li>- Chữ ký của người đại diện hợp pháp của nhà thầu (là người đại diện theo pháp luật của Nhà thầu hoặc người được ủy quyền kèm theo giấy ủy quyền hợp lệ).</li> </ul>
5	Thời Hạn nộp Hồ sơ chào giá	Hồ sơ nộp trước: <b>10h00 ngày 3.1. tháng .03. năm 2025.</b>
6	Thời gian có hiệu lực của hồ sơ chào giá	60 ngày.
<b>IV</b>	<b>NỘI DUNG KHÁC</b>	
1	Mở Hồ sơ chào giá	Việc mở hồ sơ chào giá sẽ được Tổ chuyên gia của Chủ đầu tư <b>tự thực hiện, phân tích và đánh giá.</b>
2	Nhà thầu cần làm rõ thông tin trong Hồ sơ mời chào giá cạnh tranh	<p>Trường hợp Nhà thầu cần làm rõ thông tin trong Hồ sơ mời chào giá cạnh tranh, Nhà thầu phải gửi đề nghị (một lần duy nhất) cho Bên mời thầu về việc đề nghị làm rõ HSMCGCT (Nếu có yêu cầu cần làm rõ: mặt bằng, khối lượng...).</p> <p>Liên hệ: Ban Quản lý Đấu thầu;          Phòng 402, Tầng 4, Toà nhà Văn phòng Nam Cường,          Km số 4 Khu Đô thị Dương Nội, Đường Tố Hữu, Quận Hà Đông, Thành phố Hà Nội;          Điện thoại: 024.63251888; 0907.598.376 (Ngọc)          Email: Bandauthau@namcuong.com.vn.</p>

## **CHƯƠNG II: TÀI LIỆU THAM CHIẾU**

(Kèm theo hồ sơ yêu cầu)

Bao gồm:

- Hồ sơ thiết kế
- Bảng khối lượng
- Phạm vi công việc, tiêu chuẩn chất lượng, định mức đánh giá cho công tác duy tu, chăm sóc bảo dưỡng cây xanh.

## **CHƯƠNG III: CÁC NỘI DUNG KHÁC**

Bao gồm:

- Cam kết chính trực và bảo mật thông tin đấu thầu.
- Thông báo về chống hoạt động tham nhũng, gian lận trong công tác đấu thầu.



## BẢNG TỔNG HỢP KHỐI LƯỢNG

Gói thầu: Thi công văn phòng bán hàng căn R01-L22, hoàn trả căn Q04-L19, Q04-L20

Địa điểm XD: Phân khu B, KĐT Dương Nội - Hà Đông - Hà Nội

STT	NỘI DUNG	ĐVT	Tổng KL	Ghi Chú
A.	<b>PHẦN PHÁ DỠ NHÀ HIỆN TRẠNG, CÁC CÔNG VIỆC TRẢ LẠI HIỆN TRẠNG( 2 căn)</b>			Trọn gói, tháo 2 căn Q4-L19 và Q04-L20 tận dụng sang căn R01-L22, còn lại vận chuyển về kho VP Tập đoàn
A1.	<b>PHẦN THÁO DỠ ĐỒ NỘI THẤT</b>			
1	Tháo dỡ Backdrop, cây xanh trang trí hiện trạng (tháo giữ lại để lắp sang vị trí mới)	m2	14,00	
2	Tháo dỡ khu vực bếp ( <b>Pantry</b> )	gói	1,00	
3	Tháo dỡ giá kệ để chậu hoa	gói	1,00	
4	Tháo dỡ, di chuyển đồ nội thất sang chỗ mới (Toàn bộ bàn ghế, đồ rời)	gói	1,00	
5	Tháo dỡ lan can thang bộ tầng 1 lên tầng 2 (Tháo dỡ giữ lại để lắp sang vị trí mới)	gói	1,00	Đá ốp giữ lại
	Tháo dỡ tivi	cái	1,00	
6	Tháo dỡ điều hòa hiện trạng, khóa điện, gas điều hòa	gói	1,00	
7	Tháo dỡ bộ thiết bị điện (đèn chiếu sáng, đèn trang trí...)	gói	1,00	
8	Tháo dỡ thiết bị vệ sinh, tủ gỗ nhà vệ sinh hiện trạng...	gói	1,00	
9	Phá dỡ tường, trần WC hiện trạng	gói	1,00	Phá WC trả lại hiện trạng
10	Bóc thảm trải sàn hiện trạng, giữ lại chuyển về kho	m2	150,00	
11	Vá lại trần thạch cao sau khi tháo mặt lạnh điều hòa	gói	2,00	
12	Xây tường bù cửa thông phòng tầng 2: Tường 220 (nhân công và vật tư)	m2	2,20	
13	Chuyển rác, trạc ra khỏi công trình	gói	1,00	
14	Vệ sinh, dọn sạch lại mặt bằng	gói	1,00	
B.	<b>PHẦN CẢI TẠO CĂN MỚI</b>			
B1	<b>PHẦN XÂY DỰNG HOÀN THIỆN</b>			
1	Tôn nền mặt bằng tầng 1 bằng cát đen, tưới nước đầm kỹ	m2	90,00	
	Gia cố khung thép, bịt tấm cemboard ô thang máy	gói	1,00	
2	Cán nền toàn bộ tầng 1 bằng vữa xi măng cát đen mác 75, dày 2-3cm	m2	90,00	
2	Bê tông nền đá 1x2 mác 150 dày 7cm	m3	6,30	
3	Lát nền tầng 1	m2		
	Gạch lát: Kích thước 800*800		86,00	
	Vật tư phụ: Keo ốp lát, ke nôm thẳng bằng, keo trà mạch		86,00	
	Nhân công ốp lát		86,00	
4	Ốp lát WC Tầng 1	m2		
	Gạch lát: Kích thước 300*600		7,00	
	Gạch ốp: Kích thước 300*600		32,01	
	Vật tư phụ: Keo ốp lát, ke nôm thẳng bằng, keo trà mạch		86,00	
	Nhân công ốp lát		86,00	
4	Xây tường WC: Tường 110 bao gồm vật tư và nhân công	m2	<b>24,80</b>	
			11,20	
			13,60	
5	Trát tường bằng vữa XM cát đen mác 75, bao gồm trát lót wc	m2	<b>192,51</b>	
	Trát tường trong nhà toàn bộ tầng 1: Tính buồng màng đã bao gồm trát cạnh cửa		150,50	
	Trát lót Wc		32,01	
	Trát trang bộ: bao gồm găm thang và má thang		10,00	
6	Trần thạch cao khung xương Vĩnh Tường tấm Thái, bao gồm đặt cáp, trần WC bằng tấm chống ẩm	m2	<b>115,10</b>	
	Trần thạch cao tầng 1		107,90	
	Trần thạch cao WC		7,20	
	Gia cố khung thép khu vực thang bộ theo mẫu căn cũ		1,00	
	Cửa thăm trần		4,00	

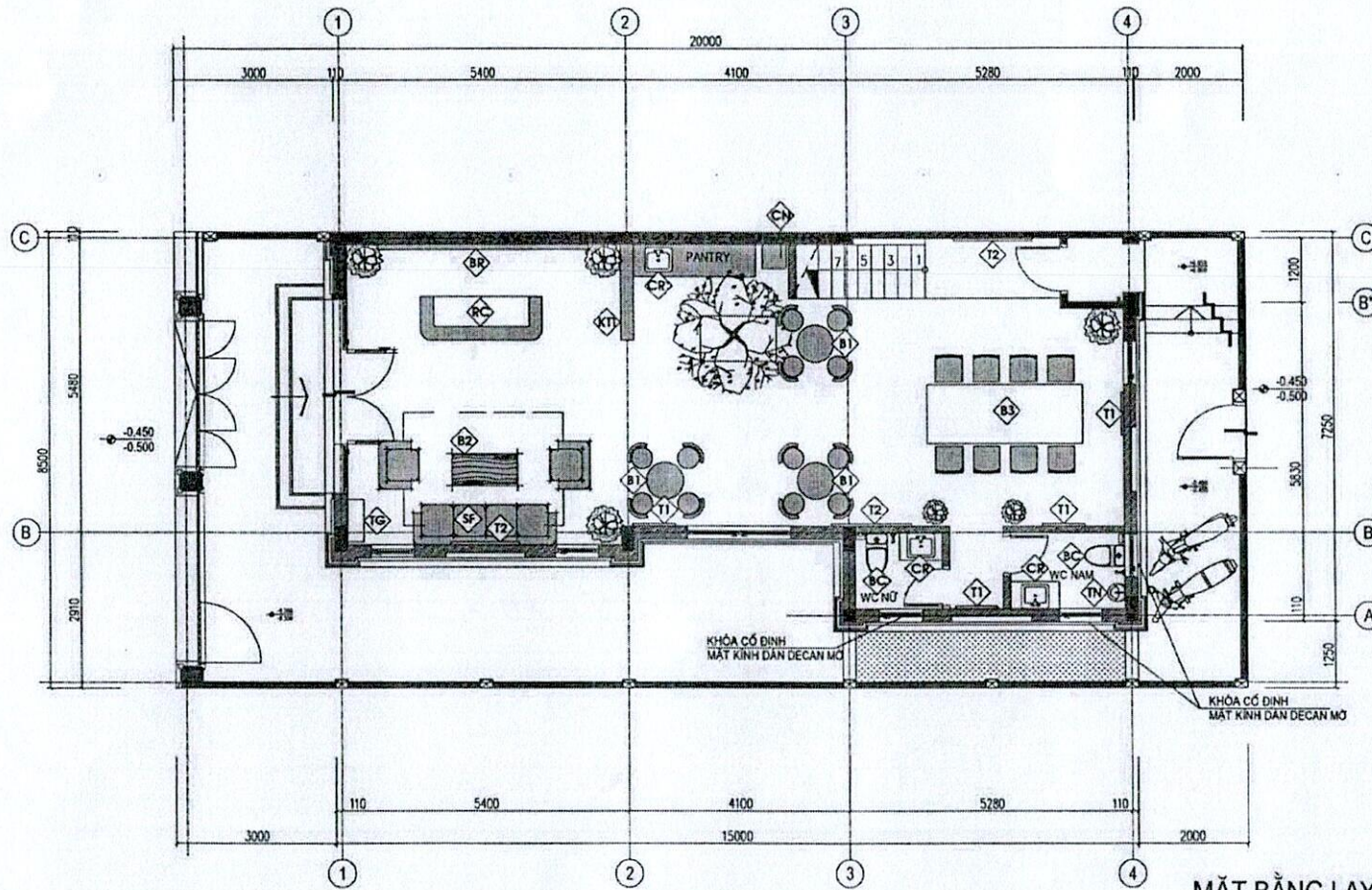


STT	NỘI DUNG	ĐVT	Tổng KL	Ghi Chú
7	Óp lát đá bậc tam cấp trước và sau nhà: Đá đen Huế, hoặc kim sa	m2	<b>24,80</b>	
	Bậc tam cấp sảnh trước		8,00	
	Bậc tam cấp sảnh sau		7,20	
	Óp lát đá cầu thang tầng 1 lên tầng 2		9,60	
8	Sơn tường 1 lớp lót 2 lớp phủ bằng sơn Jotun, màu theo chi định	m2	<b>223,00</b>	
	Sơn Trần thạch cao tầng 1		107,90	
	Trần thạch cao WC		7,20	
	Sơn tường		107,90	
<b>B2.</b>	<b>LẮP DỰNG, BỐ TRÍ NỘI THẤT</b>			
1	Lắp dựng lại Backdrop cũ theo bản vẽ	gói	1,00	Tận dụng
2	Lắp dựng lại khu vực bếp, kệ..	gói	1,00	Tận dụng
3	Di chuyển, lắp dựng quầy lễ tân	gói	1,00	Tận dụng
4	Di chuyển, lắp dựng bàn ghế, kệ.....	gói	1,00	Tận dụng
4	Di chuyển, lắp dựng tranh, artwork.....	gói	1,00	Tận dụng
5	Lắp dựng, chỉnh sửa lại lan can thang hiện trạng tầng 1 lên tầng 2	gói	1,00	Tận dụng
5	Lắp đặt tivi	cái	1,00	Tận dụng
	Lắp đặt rèm cửa	gói	1,00	Tận dụng
<b>B3</b>	<b>PHẦN THIẾT BỊ NƯỚC</b>			
<b>A</b>	<b>Phần hệ thống thoát</b>			
1	Bồn cầu 1 khối, lô giấy, phụ kiện...	Cái	2,00	Tận dụng
2	Chậu Lavabo Treo Tường Có Chân	Cái	2,00	Tận dụng
3	Cửa WC tận dụng	Cái	2,00	Tận dụng
4	Tủ Gương	Cái	2,00	Tận dụng
5	Phần đường ống và phụ kiện van khóa	gói	1,00	
6	Phần vật tư phụ	gói	1,00	
<b>B</b>	<b>Phần hệ thống cấp</b>			
1	Máy bơm nước 3hp - 2.2kw	Cái	1,00	Tận dụng
2	Bồn chứa nước inox Sơn Hà 2m3	Cái	1,00	Tận dụng
3	Các cụm van vòi rửa chậu lavabo	Cái	2,00	Tận dụng
4	Hệ thống đường ống và phụ kiện, van khóa	gói	1,00	
5	Phần vật tư phụ	gói	1,00	
<b>B4</b>	<b>NHÂN CÔNG ĐIỆN</b>			
<b>1</b>	<b>Tháo dỡ và lắp đặt đèn hệ thống cũ</b>			
1.1	Đèn downlight	Cái	22,00	Tận dụng
1.2	Đèn thả	Cái	3,00	Tận dụng
1.2	Đèn thả quầy lễ tân	bộ	1,00	Tận dụng
1.3	Đèn led dây	gói	1,00	Tận dụng
	Đèn thả bàn họp	bộ	1,00	Tận dụng
	Đèn thả sofa	bộ	1,00	Tận dụng
	Đèn led ốp trần	cái	3,00	Tận dụng
<b>2</b>	<b>Hệ thống công tắc, ổ cắm</b>			
1	Lắp đặt tủ điện	gói	1,00	Tận dụng
2.1	Ổ cắm đôi 3 chấu	Cái	5,00	Tận dụng
2.1	Công tắc 3	Cái	2,00	Tận dụng
2.1	Công tắc đôi	Cái	2,00	Tận dụng
2.2	Lắp đặt mặt, đầu nối dây	Cái	1,00	Tận dụng
2.3	Hệ thống đi ống âm tường, âm trần	m	1,00	Tận dụng
	Quạt hút mùi	cái	2,00	Tận dụng
	Bình nóng lạnh	cái	1,00	Tận dụng
<b>3</b>	<b>Kéo rải dây điện</b>			
3.1	diện tích dây <=1.5 mm2 ( bao gồm cả vật tư )	md	1,00	Dùng cho dây điều khiển đèn các line lộ nhỏ chiếu sáng



STT	NỘI DUNG	ĐVT	Tổng KL	Ghi Chú
3.2	diện tích dây <=2.5 mm <sup>2</sup> ( bao gồm cả vật tư )	md	1,00	Dùng lắp cho hệ thống ổ cắm, cấp nguồn công tắc
3.3	diện tích dây <=4.0 mm <sup>2</sup> ( Bao gồm cả vật tư )	md	1,00	Dùng cho bình nóng lạnh và hệ điều hòa cục bộ, hoặc nối ống gió không gian nhỏ
3.4	diện tích dây >4.0 mm <sup>2</sup> ( Bao gồm cả vật tư )	md	1,00	Khối lượng dây ít, chỉ dùng cho hệ điều hòa trung tâm, hoặc dây cấp nguồn
<b>B5</b>	<b>PHẦN ĐIỀU HÒA</b>			
1	Lắp đặt hệ thống điều hòa âm trần + phụ kiện	Cái	2,00	Tận dụng
<b>B6</b>	<b>CẢNH QUAN</b>			
1	Chi phí thiết kế, cung cấp cây và thi công trọn gói	Căn	1,00	
	<i>Cây khế (H=3-3,5m; D=10-12cm)</i>	<i>Cây</i>	<i>1,00</i>	
	<i>Ngọc lan (H=2,5-3,3m; D=5-7cm)</i>	<i>Cây</i>	<i>1,00</i>	
	<i>Mộc hương (H=1,5-2,0m)</i>	<i>Cây</i>	<i>2,00</i>	
	<i>Nhài nhật (H=1,5-2,0m)</i>	<i>Cây</i>	<i>1</i>	
	<i>Lựu hạnh (H=1,5-2,0m)</i>	<i>Cây</i>	<i>1</i>	
	<i>Trúc quân tử (H=1,5-1,7m)</i>	<i>Thân</i>	<i>90</i>	
	<i>Tùng tháp (H=1,5-1,8m)</i>	<i>Cây</i>	<i>5,00</i>	
	<i>Ngâu tròn (H=0,6-0,8m)</i>	<i>Cây</i>	<i>4</i>	
	<i>Mai vạn phúc (H=0,6-0,8m)</i>	<i>Cây</i>	<i>4,00</i>	
	<i>Hồng sơn liễu (H=0,3-0,4m; W=0,5-0,6m)</i>	<i>Cây</i>	<i>3</i>	
	<i>Tuyết sơn phi hồng (H=0,4-0,6m)</i>	<i>Cây</i>	<i>2</i>	
	<i>Trạng nguyên (H=0,4-0,5m)</i>	<i>Cây</i>	<i>11</i>	
	<i>Chuối yến (H=0,15-0,25m; W=0,2- 0,25m)</i>	<i>Bầu</i>	<i>50</i>	
	<i>Lài tây (H=0,4-0,6m)</i>	<i>Cây</i>	<i>10,00</i>	
	<i>Thiên niên kiện (H=0,35-0,6m)</i>	<i>Cây</i>	<i>7</i>	
	<i>Cẩm tú mai (H=10-15cm)</i>	<i>Bầu</i>	<i>200</i>	
	<i>Hồng phụng (H=0,35-0,4m; W=0,6-0,8m)</i>	<i>Cây</i>	<i>8,00</i>	
	<i>Mỏ kết lá dong (H=0,6-0,8m)</i>	<i>Bầu</i>	<i>47,00</i>	
	<i>Cò nhật (H=2-3cm)</i>	<i>m<sup>2</sup></i>	<i>26</i>	
	<i>Bạch chi (H=10-15cm)</i>	<i>Bầu</i>	<i>18</i>	
	<i>Chậu cây kiểu cổ điển (H=530-600mm; D=370-400mm)</i>	<i>Chậu</i>	<i>2</i>	
	<i>Tượng và đế tượng kiểu cổ điển (H=1,1-1,4m cả tượng + đế)</i>	<i>Cái</i>	<i>1</i>	
	<i>Đất phù sa (xe vận chuyển+nhan công xử lý)</i>	<i>m<sup>3</sup></i>	<i>13</i>	
	<i>Đường dạo bê tông đá rửa màu đen - trắng (30/70%)</i>	<i>m<sup>2</sup></i>	<i>15,80</i>	
	<i>Đường dạo bê tông áp khuôn gạch đá (10x10 cm)</i>	<i>m<sup>2</sup></i>	<i>13,00</i>	
2	Duy trì chăm sóc trong thời gian 12 tháng	Căn	1,00	
3	Chi phí nước tưới trong giai đoạn bảo hành và chăm sóc	Gói	1,00	





**MẶT BẰNG LAYOUT TẦNG 1**  
SCALE 1:100

**KÝ HIỆU:**

KÝ HIỆU	NỘI THẤT	SỐ LƯỢNG	ĐỀ XUẤT	KÝ HIỆU	NỘI THẤT	SỐ LƯỢNG	ĐỀ XUẤT	KÝ HIỆU	NỘI THẤT	SỐ LƯỢNG	ĐỀ XUẤT	KÝ HIỆU	NỘI THẤT	SỐ LƯỢNG	ĐỀ XUẤT
B2	BÀN SOFA	01	TẢN DUNG SF CÁN L19-Q4	B3	BÀN HỌP	01 BỐ 01 BÀN, 06 GHẾ	TẢN DUNG NT CÁN L19-Q4	BR	BACKGROW CÂY XANH TRANG TRẠI GẮN LOGO THƯƠNG HIỆU DỰ ÁN	01	TẢN DUNG NT CÁN L19-Q4	BC	BỒN CẦU THIẾT BỊ ĐI KÈM	01	TẢN DUNG NT CÁN L19-Q4
SF	SOFA ĐAI	01	TẢN DUNG SF CÁN L19-Q4	K5	KỆ SẠCH	01	TẢN DUNG NT CÁN L19-Q4	C1	CÂY XANH DẠNG CAO TÁN RỘNG	01	TẢN DUNG NT CÁN L19-Q4	TR	TIÊU NAM, THIẾT BỊ ĐI KÈM	01	TẢN DUNG NT CÁN L19-Q4
SF1	SOFA ĐƠN	02	TẢN DUNG SF CÁN L19-Q4	CN	CÂY NƯỚC	01	TẢN DUNG NT CÁN L19-Q4	C2	CÂY XANH DẠNG THẤP	06	TẢN DUNG NT CÁN L19-Q4 L20-Q4	CR	CHẬU RỬA THIẾT BỊ ĐI KÈM	06	TẢN DUNG NT CÁN L20-Q4
B1	BÀN GHẾ TỰ VẬN	03 BỐ	TẢN DUNG NT CÁN L19-Q4	RC	QUAY LỆ TẢN	01	TẢN DUNG NT CÁN L19-Q4	T1	TRANG KHỔ ĐOC	06	TẢN DUNG NT CÁN L19-Q4 L20-Q4	CR	CHẬU RỬA PANTRY THIẾT BỊ ĐI KÈM	06	TẢN DUNG NT CÁN L19-Q4
TG	TỦ GIẤY	04	TẢN DUNG NT CÁN L19-Q4	Q	QUẠT THẤP	01	TẢN DUNG NT CÁN L19-Q4	T2	TRANG KHỔ NGANG	02	TẢN DUNG NT CÁN L19-Q4				

GH CHÚ

CÔNG TY CỔ PHẦN TẬP ĐOÀN  
NAM CƯỜNG HÀ NỘI  
**BAN QUẢN LÝ THIẾT KẾ**

ĐỊA CHỈ: P. 512 TẦNG 5 TOÀ NHÀ NAM CƯỜNG  
TỔ HỮU, LA KHÊ, HÀ ĐÔNG, HÀ NỘI

THỰC HIỆN

KTS. LÊ THỊ HUE

P. BAN QLTK

HOÀNG ANH DŨNG

PHÊ DUYỆT CỦA LÃNH ĐẠO

DỰ ÁN

**VĂN PHÒNG BÁN HÀNG  
KHU B DƯƠNG NỘI**

HẠNG MỤC

**VĂN PHÒNG BÁN HÀNG**

TÊN BẢN VẼ

**MẶT BẰNG LAYOUT TẦNG 1**

GIẢI ĐOÀN THIẾT KẾ

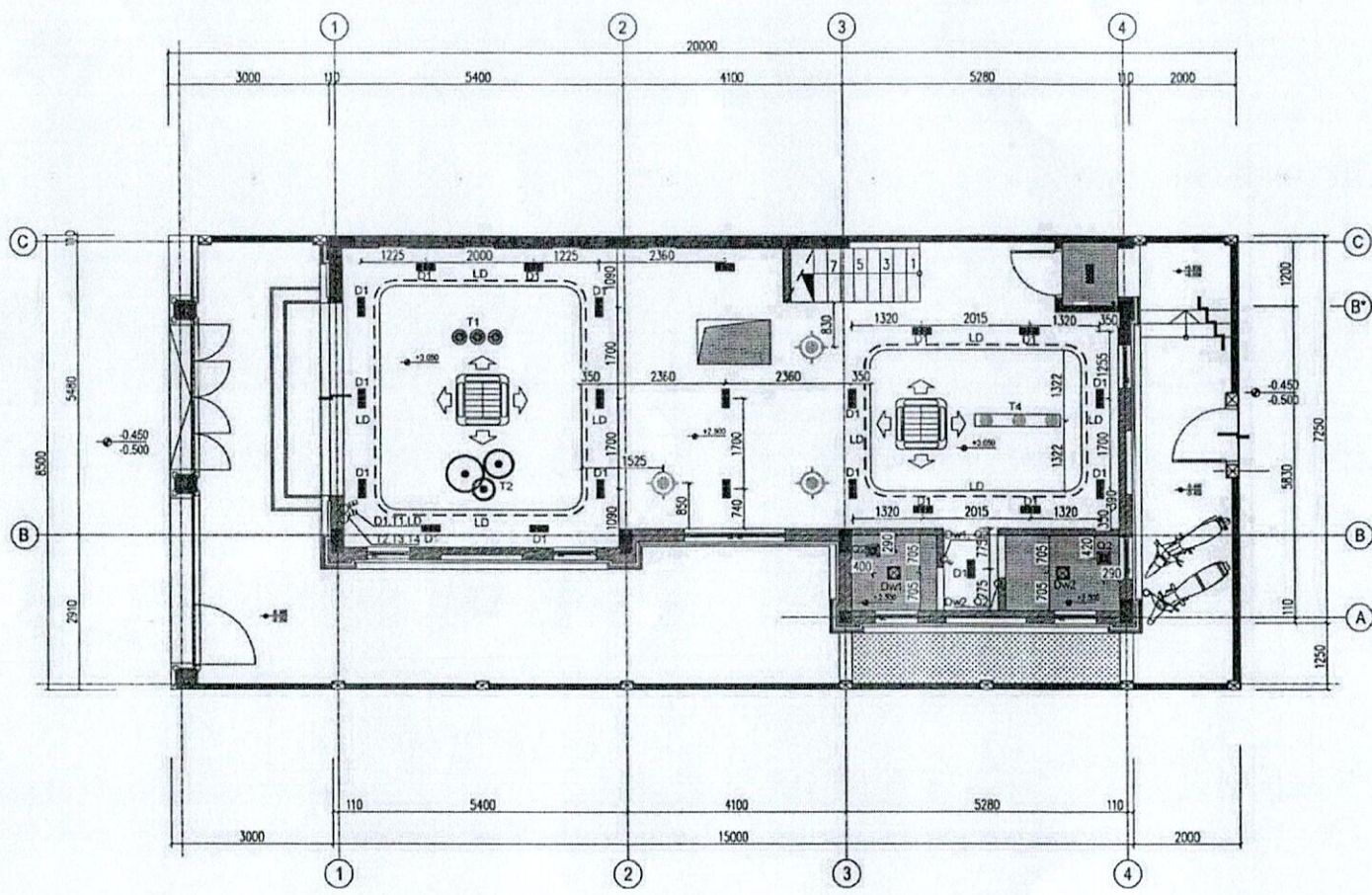
**THIẾT KẾ ĐỊNH HƯỚNG**

TỶ LỆ

SỐ HIỆU

NGÀY PHÁT HÀNH





GHI CHÚ

CÔNG TY CỔ PHẦN TẬP ĐOÀN  
NAM CƯỜNG HÀ NỘI  
BAN QUẢN LÝ THIẾT KẾ

ĐỊA CHỈ: P. 512 TẦNG 5 TÒA NHÀ NAM DƯƠNG  
TỔ HỮU, LA KHÊ, HÀ ĐÔNG, HÀ NỘI

THỰC HIỆN  
KTS. LÊ THỊ HUE  
P. BAN QLTK  
HOÀNG ANH DŨNG  
PHÉ DUYỆT CỦA LÃNH ĐẠO

DỰ ÁN  
VĂN PHÒNG BÁN HÀNG  
KHU B DƯƠNG NỘI

HẠNG MỤC  
MẶT BẰNG TRẦN TẦNG 1

TÊN BẢN VẼ  
THIẾT KẾ ĐỊNH HƯỚNG

GIẢI ĐOẠN THIẾT KẾ

TỶ LỆ  
NGÀY PHÁT HÀNH

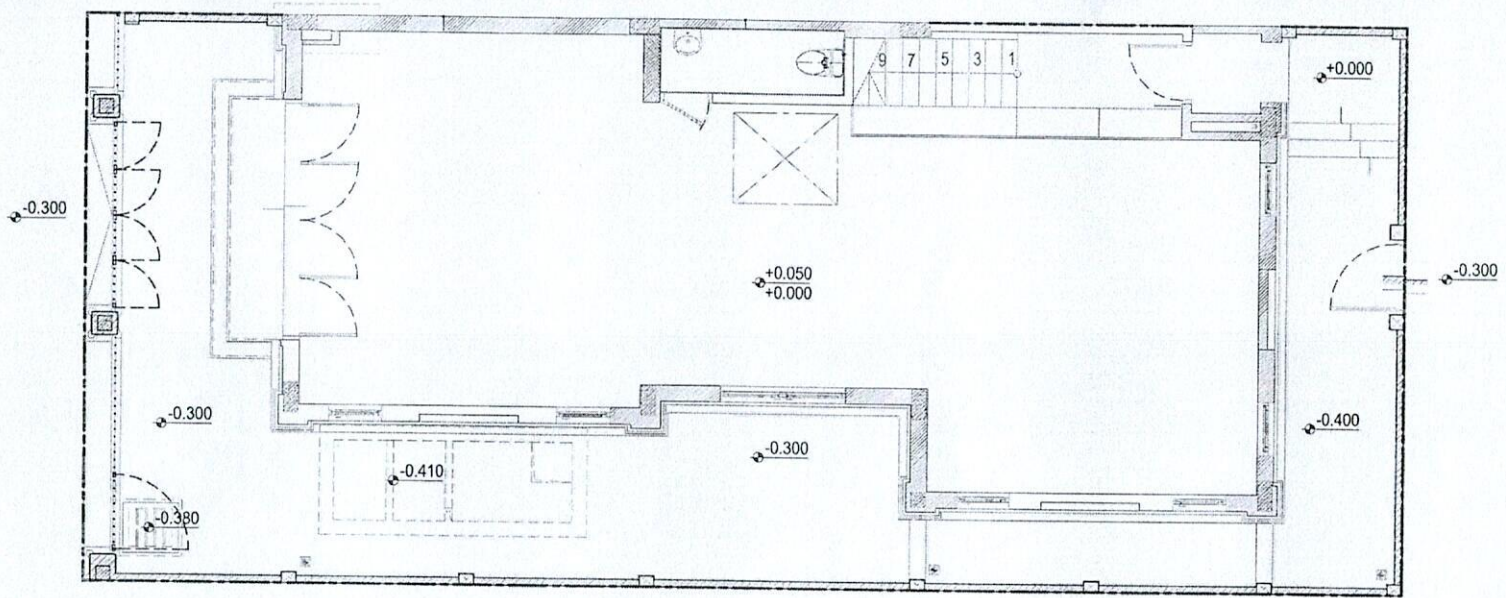
GHI CHÚ CÁC THIẾT BỊ ĐIỂN

KÝ HIỆU	THIẾT BỊ	SỐ LƯỢNG	ĐỀ XUẤT	KÝ HIỆU	THIẾT BỊ	SỐ LƯỢNG	ĐỀ XUẤT
	BÈN DOWNLIGHT ĐƯỜNG KÍNH 110/12W ANH SÁNG VÀNG	22 BƠ	TẬN DỤNG LẠI THIẾT BỊ CÁN L19-Q4		CÔNG TÁC 3 LẤP CAO H=1100	02 CÁI	TẬN DỤNG LẠI THIẾT BỊ CÁN L19-Q4
	BÈN THẢ TẠO ANH SÁNG TẬP TRUNG ANH SÁNG VÀNG	03 CÁI	TẬN DỤNG LẠI THIẾT BỊ CÁN L19-Q4		CÔNG TÁC ĐÔI LẤP CAO H=1100	02 CÁI	TẬN DỤNG LẠI THIẾT BỊ CÁN L19-Q4
	BÈN THẢ TRANG TRÍ QUẢY LÊ TÀN	01 BƠ	TẬN DỤNG LẠI THIẾT BỊ CÁN L19-Q4		BÈN LED ỚP TRẦN, 12W TIÊU CHUẨN KHI NƯỚC PSM ANH SÁNG TRẮNG	03 CÁI	TẬN DỤNG LẠI THIẾT BỊ CÁN L30-Q4
	BÈN LED DÂY ANH SÁNG VÀNG		TẬN DỤNG LẠI THIẾT BỊ CÁN L19-Q4		QUẠT HỤT MÙI	02 CÁI	TẬN DỤNG LẠI THIẾT BỊ CÁN L30-Q4
	BÈN THẢ BÀN HỘP	01 BƠ	TẬN DỤNG LẠI THIẾT BỊ CÁN L19-Q4		DÀN HỒNG CỤC BƠ	01 BƠ	TẬN DỤNG LẠI THIẾT BỊ CÁN L19-Q4
	BÈN THẢ SOFA	01 BƠ	TẬN DỤNG LẠI THIẾT BỊ CÁN L19-Q4		DÀN LẠNH CASSETTE	01 BƠ	TẬN DỤNG LẠI THIẾT BỊ CÁN L19-Q4
	Ổ CẮM ĐÔI BA CHẤU H=450 (TẠI VỊ TRÍ QUẦY PÁNH H=1100)	05 CÁI	TẬN DỤNG LẠI THIẾT BỊ CÁN L19-Q4				

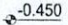

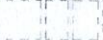
MẶT BẰNG LAYOUT TẦNG 1  
SCALE 1:100



11/01/2024 09:22:15



GHI CHÚ :

-  -0.450 - COTE HIỆN TRẠNG VÍA HÈ, HỒ GA HOẶC BỂ PHỐT
-  - HỒ GA HIỆN TRẠNG
-  - BỂ PHỐT HIỆN TRẠNG

CHỦ ĐẦU TƯ  
 CHI NHÁNH HÀ TÂY  
 CÔNG TY CỔ PHẦN TẬP ĐOÀN  
 NAM CƯỜNG HÀ NỘI


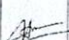
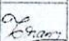

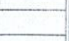
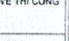
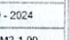
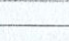
ĐƠN VỊ THIẾT KẾ VÀ CHỈ ĐẠO THI CÔNG  
 CÔNG TY CỔ PHẦN  
 THƯƠNG MẠI THÀNH CÔNG XANH

CÔNG TY CỔ PHẦN  
 THƯƠNG MẠI THÀNH CÔNG XANH



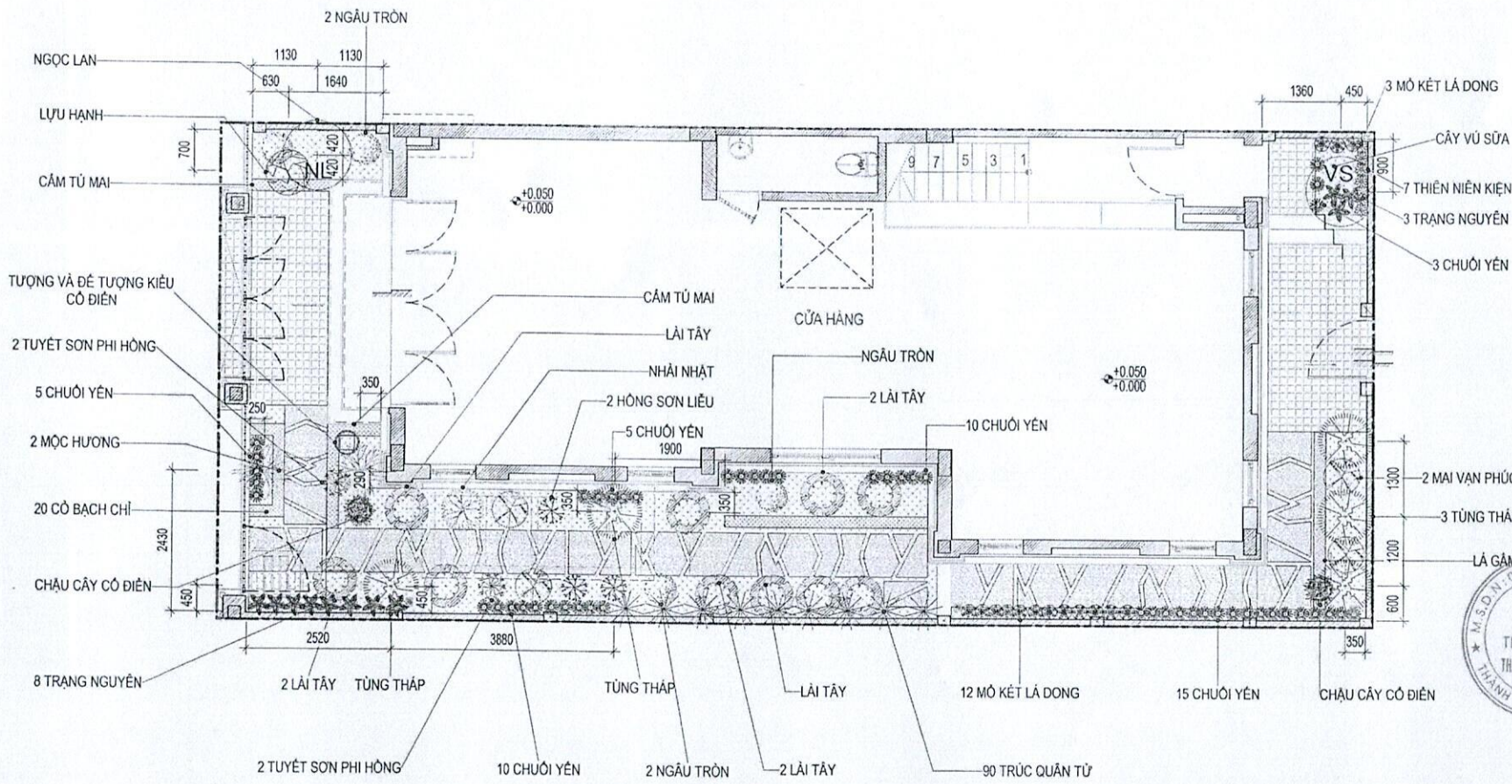
THIẾT KẾ VÀ THI CÔNG  
 CẢNH QUAN SÂN VƯỜN 141  
 CÁN BIỆT THỰ (GIAI ĐOẠN 2)

TÊN BẢN VẼ  
 MẶT BẰNG HIỆN TRẠNG  
 CỘT CAO ĐỘ VÀ KÍCH  
 THƯỚC GA BỂ PHỐT, VÍA  
 HÈ MẪU M2-1

TỔNG GIÁM ĐỐC	
MA KIẾN NGOC	
CHỦ TRƯỞNG THIẾT KẾ CẢNH QUAN	
PHẠM MẠNH HÙNG	
THIẾT KẾ	
PHẠM THU TRANG	
KIỂM VÀ QUẢN LÝ KỸ THUẬT	
NGUYỄN PHƯƠNG CHÁI	
GIAI ĐOẠN	
HỒ SƠ THIẾT KẾ BẢN VẼ THI CÔNG	
TỶ LỆ	1/75
NGÀY VẼ	09 - 2024
KÝ HIỆU VẼ	KT.M2-1.00

710  
 PH  
 NG  
 CÔNG  
 HỒ





DANH MỤC CÂY XANH MẪU M2-1

KÝ HIỆU	TÊN	SỐ LƯỢNG	KÝ HIỆU	TÊN	SỐ LƯỢNG	KÝ HIỆU	TÊN	SỐ LƯỢNG
NL	NGỌC LAN	1	VS	MAI VẠN PHÚC	4	VS	TRANG NGUYÊN	11
VS	CÂY VŨ SỮA	1	VS	NHẢI NHẬT	1	VS	TRÚC QUẦN TỬ	90
VS	LƯU HẠNH	1	VS	NGÂU TRÒN	4	VS	MÓ KẾT LÁ DONG	47
VS	MỘC HƯƠNG	2	VS	LÁI TÂY	10	VS	CHẬU CÂY CỔ ĐIỂN	2 CHẬU
VS	HỒNG PHỤNG	8	VS	TUYẾT SƠN PHI HỒNG	2	VS	CỎ BẠCH CHỈ	18
VS	TÙNG THÁP	5	VS	THIÊN NIÊN KIẾN	7	VS	CẨM TÚ MAI	200
VS	HỒNG SƠN LIÊU	4	VS	CHUỐI YẾN	50	VS	CỎ NHẬT	25.2 M2

GHI CHÚ:

- CHŨNG LOẠI CÂY CÓ THỂ THAY ĐỔI THEO ĐỀ XUẤT CỦA CÁC BAN CHUYÊN MÔN LIÊN QUAN
- SỐ LƯỢNG CÂY NGHIỆM THU THEO THỰC TẾ

CHỈ DẪU TỰ  
CHI NHÁNH HÀ TÂY  
CÔNG TY CỔ PHẦN TẬP ĐOÀN  
NAM CƯỜNG HÀ NỘI

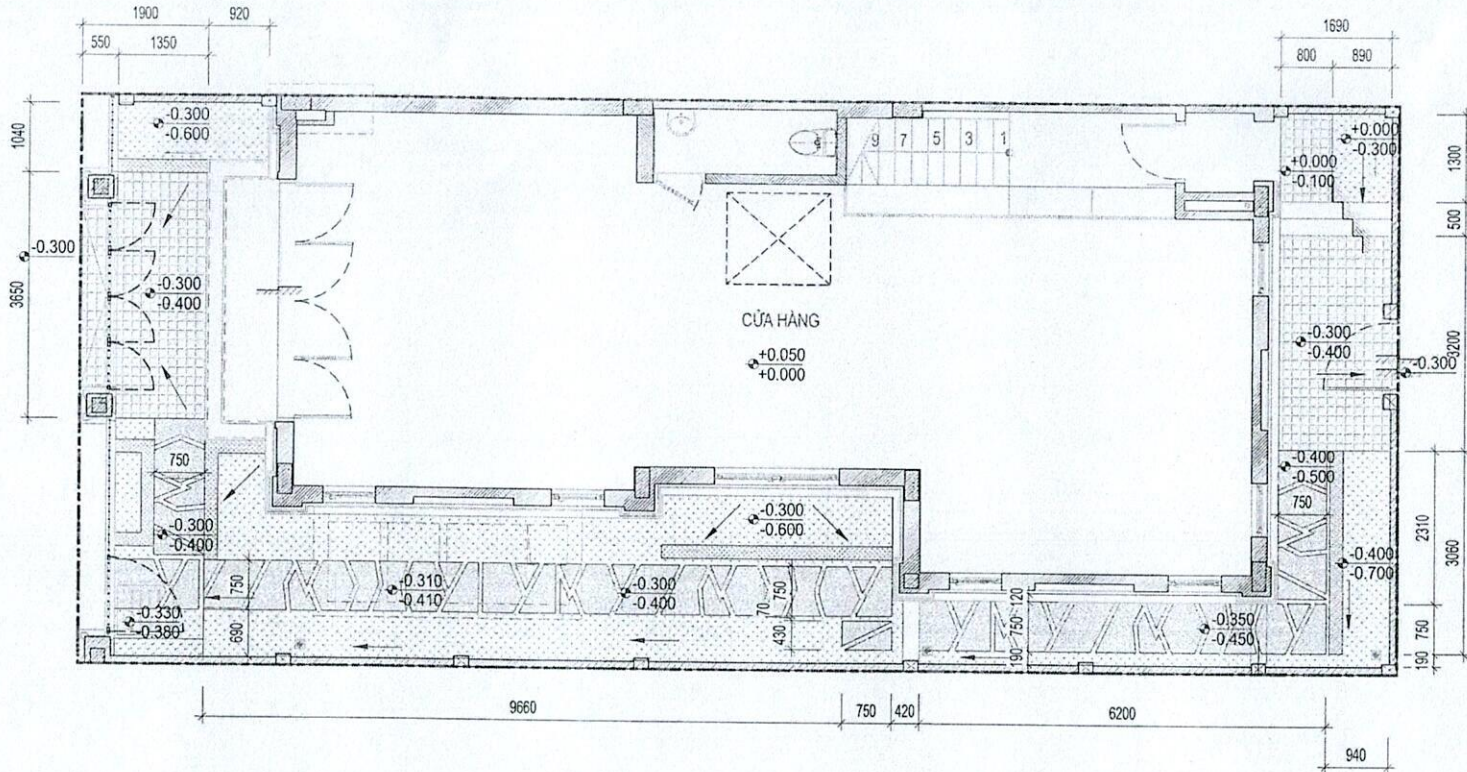
CÔNG TY CỔ PHẦN  
THƯƠNG MẠI THÀNH CÔNG XANH



MẶT BẰNG CẢNH QUAN  
CÂY XANH VỊ TRÍ MẪU  
M2-1

TỔNG GIÁM ĐỐC	
MA KIẾN NGỌC	
CHỈ TRỊ THIẾT KẾ CẢNH QUAN	
PHẠM MẠNH HÙNG	
THIẾT KẾ	
PHẠM THU TRANG	
KIỂM VÀ QUẢN LÝ KỸ THUẬT	
NGUYỄN PHƯƠNG CHI	
GIẢI ĐOÀN	
HỒ SƠ THIẾT KẾ BẢN VẼ THI CÔNG	
TỶ LỆ	1/75
NGÀY HT	09 - 2024
KÝ HIỆU BV	KT M2-1.01





CHỦ ĐẦU TƯ  
CHI NHÁNH HÀ TÂY  
CÔNG TY CỔ PHẦN TẬP ĐOÀN  
NAM CƯỜNG HÀ NỘI

CÔNG TY CỔ PHẦN  
THƯƠNG MẠI THÀNH CÔNG XANH



THIẾT KẾ VÀ THI CÔNG  
CẢNH QUAN SÂN VƯỜN 141  
CÁN BIẾT THỦ (GIAI ĐOẠN 2)

Tên bản vẽ  
MẶT BẰNG ĐỊNH VỊ ĐÁ  
BƯỚC ĐẠO VÀ CỘT CAO  
ĐỘ MẪU M2-1

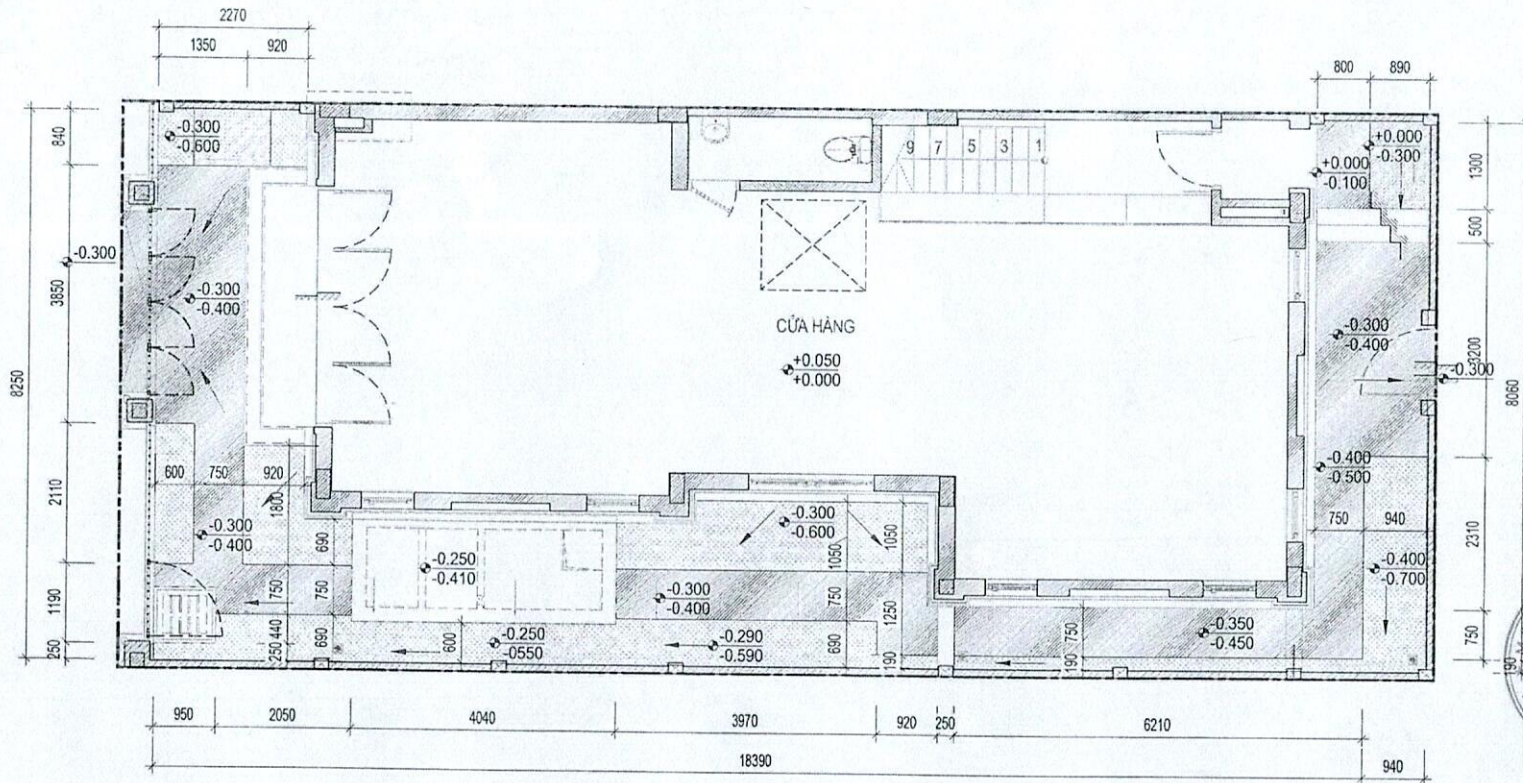
TỔNG GIÁM ĐỐC	
MA KIẾN NGỌC	
CHỦ TRƯỞNG THIẾT KẾ CẢNH QUAN	
PHẠM MẠNH HÙNG	
THIẾT KẾ	
PHẠM THỤ TRANG	
PHIÊN VÀ QUẢN LÝ KỸ THUẬT	
NGUYỄN PHƯƠNG CHÉ	
GIAI ĐOẠN	

HỒ SƠ THIẾT KẾ BẢN VẼ THI CÔNG	
TỶ LỆ	1/75
NGÀY VẼ	09 - 2024
KÝ HIỆU VẼ	KT.M2-1.02

STT	VẬT LIỆU LÁT NỀN	KÝ HIỆU	MINH HỌA	SỐ LƯỢNG
1	BÊ TÔNG ĐÁ RỬA MÀU ĐEN-TRẮNG(30/70%)			14.1 M2
2	BÊ TÔNG ÁP KHUÔN GIÁ ĐÁ 10x10CM THẮNG MẠCH			13 M2

GHI CHÚ  
COTE -0.450 LÀ COTE HOÀN THIÊN VĨA HÈ;  
COTE 0.000 LÀ COTE HOÀN THIÊN SÂN  
COTE CAO ĐỘ CÓ THỂ THAY ĐỔI THEO HIỆN TRẠNG THỰC TẾ





CHỦ ĐẦU TƯ  
 CHI NHÁNH HÀ TÂY  
 CÔNG TY CỔ PHẦN TẬP ĐOÀN  
 NAM CƯỜNG HÀ NỘI

CÔNG TY CỔ PHẦN  
 THƯƠNG MẠI THÀNH CÔNG XANH



CÔNG TY CỔ PHẦN  
 THƯƠNG MẠI  
 THÀNH CÔNG XANH  
 NHÀ Ở THÁP TẦNG  
 KHU B - KHU ĐTM ĐƯỜNG NỘI



THIẾT KẾ VÀ THI CÔNG  
 CẢNH QUAN SÂN VƯỜN 141  
 CĂN BIỆT THỰ (GIẢI ĐOẠN 2)

MẶT BẰNG VỊ TRÍ ĐÁO  
 ĐẤT MẪU M2-1

STT	KỶ HIỆU	ĐỘ SÂU (M)	MINH HỌA	KHỐI LƯỢNG
1		0.3	ĐÁO, BÓC BỎ ĐẤT TRẠC THẢI VỚI TỔNG THỂ SÂN VƯỜN	10.5M <sup>3</sup>
2		1	ĐÁO HỒ TẠI CÁC VỊ TRÍ CÂY BÓNG MÁT (-1X1X1M)	
3		0.1	ĐÁO, BÓC BỎ ĐẤT TẠI CÁC VỊ TRÍ LÁT GẠCH	

GHI CHÚ

COTE -0.450 LÀ COTE HOÀN THIÊN VĨA HÈ;  
 COTE 0.000 LÀ COTE HOÀN THIÊN SÁNH  
 COTE CAO ĐỘ CÓ THỂ THAY ĐỔI THEO HIỆN TRẠNG THỰC TẾ

TỔNG GIÁM ĐỐC	
MA KẾN NGỌC	
CHỦ THIẾT KẾ CẢNH QUAN	
PHẠM MẠNH HÙNG	
THIẾT KẾ	
PHẠM THỦ TRẠNG	
KIỂM LẠI QUẢN LÝ KỸ THUẬT	
NGUYỄN PHƯƠNG CHI	
GIẢI ĐOẠN	
HỒ SƠ THIẾT KẾ BẢN VẼ THI CÔNG	
TỶ LỆ	1/100
NGÀY HT	08 - 2024
KÝ HIỆU BẰNG	KT M2-1.03





**Kính gửi: Quý Công ty**

Công ty cổ phần Tập đoàn Nam Cường Hà Nội (“Tập đoàn Nam Cường”) xin gửi tới Quý Công ty lời chào trân trọng và hợp tác.

Tập đoàn Nam Cường là Tập đoàn đầu tư uy tín, hoạt động trong nhiều lĩnh vực như Bất động sản Khu đô thị, Khách sạn, Khu nghỉ dưỡng cao cấp, Giáo dục, Y tế... Chúng tôi đã và đang triển khai các Dự án lớn như: Khu đô thị mới Dương Nội, Hà Nội; Khu đô thị mới Cổ Nhuế, Hà Nội; Khu đô thị mới Mỹ Trung, Nam Định; Khu đô thị mới Hòa Vượng, Nam Định; Khu đô thị mới Thống Nhất, Nam Định; Khu đô thị mới phía Đông, Khu đô thị mới phía Tây và Tây mở rộng, TP Hải Dương; Dự án Nam Cường – Phú Quốc; Dự án Khách sạn Quốc tế Đồ Sơn, TP Hải Phòng; Bệnh viện Quốc tế Nam Cường, Hà Nội...

Với tiêu chí chất lượng, đề cao uy tín trong mọi suy nghĩ và hành động, chúng tôi luôn nỗ lực mỗi ngày để trở thành một Tập đoàn mang lại những giá trị bền vững cho cư dân và cộng đồng

Chính vì vậy, trong quá trình hoạt động, chúng tôi luôn mong muốn được hợp tác với các đối tác nghiêm túc, trung thực và đúng chuẩn mực. **Tập đoàn kiên quyết chống lại các hành động tham nhũng, gian lận, bao che, bất bình đẳng, nhằm tạo ra một môi trường cạnh tranh công bằng, minh bạch và lợi ích bình đẳng với tất cả các đối tác trong công tác đấu thầu cũng như triển khai thực hiện dự án.**

*Về phía cán bộ, nhân viên của Tập đoàn:* Tập đoàn đã yêu cầu cán bộ, nhân viên ký “Cam kết liêm chính” với yêu cầu không sách nhiễu nhà thầu vì động cơ cá nhân, ảnh hưởng đến uy tín của Tập đoàn. Mọi hành vi tham nhũng đều bị xử lý theo quy định nội bộ và/hoặc theo quy định của pháp luật.

*Về phía đối tác, nhà thầu:* Chúng tôi đề nghị các đối tác, nhà thầu khi tham gia đấu thầu, thực hiện các Dự án của Tập đoàn, tuyệt đối không tiếp xúc ngoài công việc với bất kỳ cá nhân nào thuộc Tập đoàn. Chúng tôi sẽ ký cam kết chống tham nhũng với tất cả các đối tác, nhà thầu khi phát sinh Hợp đồng/giao dịch. Hành vi tham nhũng, gian lận, tặng quà dưới mọi hình thức và bất kỳ giá trị nào đều có thể khiến đối tác, nhà thầu của chúng tôi bị loại thầu, phạt vi phạm Hợp đồng, chấm dứt Hợp đồng thầu và/hoặc bị xử lý theo quy định của Pháp luật.

Tập đoàn Nam Cường rất mong nhận được sự đồng hành và ủng hộ của Quý Công ty trong các giao dịch giữa hai bên để mang lại môi trường kinh doanh lành mạnh, tích cực, vì lợi ích lâu dài và bền vững của cả hai bên.

Mọi vướng mắc cần giải quyết xin liên hệ đường dây nóng: **08 79 83 78 96.**

Kính chúc Quý Công ty ngày càng phát triển thịnh vượng và mong được hợp tác với Quý Công ty trong thời gian sắp tới!

**TỔNG GIÁM ĐỐC**



**TỔNG GIÁM ĐỐC**  
*Lê Văn Cường*



## CAM KẾT CHÍNH TRỰC VÀ BẢO MẬT THÔNG TIN ĐẦU THẦU

Sau khi nghiên cứu Hồ sơ yêu cầu chào hàng cạnh tranh/Hồ sơ mời thầu mà chúng tôi đã nhận được, Chúng tôi, Công ty ..... ("**Bên Dự Thầu**") cam kết:

1. Tuân thủ các quy định của pháp luật liên quan.
2. Tuân thủ điều khoản chính trực và chống hối lộ :
  - 2.1 Chúng tôi/nhân viên của chúng tôi cam kết và bảo đảm rằng Bên Dự Thầu và/hoặc nhân viên của Bên Dự Thầu (sau đây gọi chung là "Bên Có Liên Quan Của Bên Dự Thầu") trong quá trình đàm phán, làm việc, tham gia dự thầu với Bên Mời Thầu và/hoặc nhà tư vấn/nhân viên của nhà tư vấn của Bên Mời Thầu (sau đây gọi chung là "Bên Có Liên Quan Của Bên Mời Thầu"), dù trực tiếp hay gián tiếp, không thực hiện bất kỳ hành động nào dưới đây ("Hối Lộ"):
    - (a) chi tiền hoa hồng, thưởng hay hứa thưởng, hứa hẹn tặng quà, tiền, lợi ích vật chất và/hoặc bất kỳ vật có giá trị nào dưới bất kỳ hình thức nào cho Bên Mời Thầu hay cho Bên Có Liên Quan Của Bên Mời Thầu;
    - (b) thông đồng với Bên Có Liên Quan Của Bên Mời Thầu làm cho Bên Có Liên Quan Của Bên Mời Thầu không thực hiện, thực hiện không đúng, không đầy đủ hay trái với phạm vi công việc, chức năng chuyên môn mà Bên Mời Thầu đã phân công;
    - (c) thông qua bên thứ ba để thực hiện bất kỳ hành động nào quy định tại mục (a) và (b) Khoản 2.1 của Điều này nhằm được ưu tiên trúng thầu và/hoặc để hưởng các lợi ích khác.
  - 2.2 Đồng thời, Bên Dự Thầu và/hoặc Bên Có Liên Quan Của Bên Dự Thầu cam kết sẽ thông báo ngay lập tức cho người có thẩm quyền của Bên Mời Thầu mọi hành vi, biểu hiện của Bên Có Liên Quan Của Bên Mời Thầu liên quan đến việc đòi hỏi, yêu cầu Hối Lộ trong quá trình dự thầu.
  - 2.3 Nếu Bên Dự Thầu và/hoặc Bên Có Liên Quan Của Bên Dự Thầu vi phạm điều khoản chống Hối Lộ này, Bên Dự Thầu đồng ý rằng Bên Mời Thầu có quyền tại bất kỳ thời điểm nào, áp dụng một hoặc tất cả các hành động, chế tài sau đây:
    - (a) hủy quyết định giao thầu đã trao cho Bên Dự Thầu cùng tất cả các phê duyệt, chấp thuận và các tài liệu khác mà Bên Mời Thầu đã phát hành liên quan đến việc chọn thầu mà không bị phạt vi phạm và/hoặc phải bồi thường cho Bên Dự Thầu bất kỳ khoản tiền nào;
    - (b) không cho phép Bên Dự Thầu tiếp tục tham gia đấu thầu các gói thầu của Bên Mời Thầu;
    - (c) áp dụng một khoản phạt đối với Bên Dự Thầu cho mỗi hành vi Hối Lộ tương ứng với các trường hợp như sau:
      - (i) Trường hợp gói thầu có giá trị đến 01 (một) tỷ đồng: 100.000.000 VND (Một trăm triệu đồng);
      - (ii) Trường hợp gói thầu có giá trị trên 01 (một) tỷ đồng: 10% (mười phần trăm) giá trị gói thầu (không bao gồm thuế GTGT);



Bên Dự Thầu cam kết sẽ bồi thường cho Bên Mời Thầu bất kỳ và toàn bộ các thiệt hại phát sinh do việc hủy quyết định chọn thầu do hành vi Hối Lộ của Bên Dự Thầu/Nhà thầu và/hoặc Bên Có Liên Quan Của Bên Dự Thầu.

- (d) tùy thuộc vào quyết định của Bên Mời Thầu, Bên Mời Thầu được quyền xem xét, quyết định chấm dứt việc đàm phán hoặc việc thực hiện hợp đồng đang triển khai giữa Bên Mời Thầu với Bên được xem là công ty con, công ty thành viên, Bên Có Liên Quan Của Bên Dự Thầu hoặc trong cùng hệ thống của Bên Dự Thầu;
- (e) tùy thuộc vào mức độ nghiêm trọng của hành vi Hối Lộ, Bên Mời Thầu được quyền chuyển vụ việc Hối Lộ cho cơ quan nhà nước có thẩm quyền để điều tra và xử lý theo quy định của pháp luật. Để làm rõ, việc chuyển hành vi Hối Lộ cho cơ quan nhà nước có thẩm quyền không làm thay đổi, điều chỉnh hoặc mất hiệu lực các chế tài mà Bên Dự Thầu phải gánh chịu do hành vi Hối Lộ của mình được Các Bên thống nhất quy định từ mục (a) đến mục (d) của Khoản 2.3 này.

2.4 Bên Dự Thầu hiểu và thừa nhận rằng hành vi Hối Lộ và các chế tài áp dụng đối với hành vi này được áp dụng với Bên Dự Thầu, Bên Có Liên Quan Của Bên Dự Thầu và nhân viên của Bên Mời Thầu có hành vi yêu cầu Hối Lộ và/hoặc hợp tác thực hiện. Do đó, Bên Mời Thầu được miễn trừ mọi trách nhiệm liên quan đến hành vi Hối Lộ của Bên Dự Thầu và/hoặc Bên Có Liên Quan Của Bên Dự Thầu.

2.5 Nếu nhân viên của Bên Mời Thầu đòi hỏi hối lộ, Bên Dự Thầu phải lập tức báo đến người quản lý của Bên Mời Thầu. Nếu có những nghi ngờ không minh bạch về việc chọn thầu phải báo cáo về **Đường dây nóng: 0879 837 896/0904 378 999**. Việc điều tra sẽ được tiến hành bí mật và ngay lập tức.

3. Thông tin bảo mật trong Hồ sơ mời thầu (Hồ sơ chào hàng cạnh tranh)/Hồ sơ dự thầu (Hồ sơ dự chào hàng cạnh tranh) bao gồm chi phí về tài chính, sơ đồ hoạt động, hồ sơ thiết kế, mặt bằng, báo cáo và các tài liệu có liên quan đến Dự án có được từ bất cứ nguồn thông tin nào nhưng không bao gồm các thông tin đã công bố ra công chúng.

Theo đó, Chúng tôi/ nhân viên của chúng tôi cam kết không tiết lộ bất kỳ Thông tin bảo mật, không sao chép, mô phỏng các tài liệu, hình ảnh, Thông tin bảo mật mà Bên Giao Thầu đã cung cấp, bàn giao cho chúng tôi hoặc chúng tôi đã thu thập được trong quá trình thực hiện Hồ sơ dự thầu. Chúng tôi chỉ sử dụng các tài liệu, hình ảnh, thông tin trên chỉ cho mục đích thực hiện Hồ sơ dự thầu cho Dự án nêu tại Văn bản này.

4. Sau khi có thông báo không trúng thầu, Chúng tôi có trách nhiệm hoàn trả hoặc tiêu hủy toàn bộ hồ sơ, tài liệu liên quan đến Hồ sơ mời thầu mà Bên Giao Thầu đã cung cấp, kể cả bản photo, file mềm. Chúng tôi đồng ý rằng trong trường hợp chúng tôi vi phạm một trong các cam kết nêu tại Văn bản này thì chúng tôi sẽ chịu hoàn toàn trách nhiệm pháp lý liên quan và bồi thường các thiệt hại phát sinh cho Bên Mời Thầu và bên thứ ba (nếu có).

Chúng tôi cũng hiểu rằng khi Chúng tôi vi phạm bất kỳ nội dung cam kết nào theo Văn bản này thì Bên Mời Thầu có quyền thu hồi một hoặc tất cả quyết định chọn thầu đã ban hành đối với từng công trình/ dự án hoặc các công trình/ dự án có sự tham gia của chúng tôi mà không phải chịu bất kỳ trách nhiệm pháp lý nào và bồi hoàn bất cứ chi phí nào cho chúng tôi. Thông báo về thu hồi quyết định giao thầu của Bên Mời Thầu với chúng tôi sẽ có hiệu lực kể từ ngày gửi.

5. Trường hợp Mời Thầu chuyển giao/ chuyển nhượng cho pháp nhân khác là công ty liên doanh, công ty liên kết, công ty thành viên, công ty con của Bên Mời Thầu hoặc pháp nhân



do Bên Mời Thầu chỉ định (“Bên tiếp nhận”) thì chúng tôi cam kết thực hiện đúng các nội dung theo Văn bản này với Bên tiếp nhận cho đến thời hạn cam kết của Văn bản này.

6. Văn bản này có hiệu lực trong vòng 3 năm kể từ ngày ký và/hoặc đến hết 01 năm kể từ ngày Bên Dự Thầu thực hiện xong Hợp đồng (trong trường hợp Bên Dự thầu được lựa chọn) tùy theo thời hạn nào đến sau.

....., Ngày .....tháng.....năm 2024

**Đại diện hợp pháp của nhà thầu**

*[Ghi tên, chức danh, ký tên và đóng dấu]*